



Compte rendu de la Formation Partenariale « Éduquer au Développement Durable avec les territoires »

Maison de la Nature - La Ferranderie
Puydarrieux - 65

12 au 14 Novembre 2008.

Ce stage, piloté par le CREEMP (Comité Régional Éducation Environnement Midi-Pyrénées), a rassemblé des publics de l'éducation nationale, de l'enseignement agricole des professionnels associatifs de l'éducation à l'environnement, des techniciens de collectivités et d'institutions, des animateurs, des éducateurs. Il a pour vocation de permettre à ces acteurs variés d'acquérir des compétences et une culture commune autour d'une thématique donnée.

Formation soutenue par :



SOMMAIRE

	<i>Pages</i>
<i>I - Présentation de la formation partenariale</i>	3
<i>II - Présentation du CREEMP</i>	5
<i>III - Compte rendu du jeudi 13 novembre</i>	9
<i>Matinée</i>	
<i>Après midi</i>	
<i>IV - Compte rendu du vendredi 14 novembre</i>	20
<i>Matinée</i>	
<i>Après midi</i>	
<i>V - Ressources</i>	21

I - Présentation de la formation partenariale :

Les échanges entre publics variés sont source d'une grande richesse, c'est pourquoi le CREEMP coordonne la mise en place annuelle d'un temps de formation, de rencontres et de valorisation pour l'ensemble des acteurs et des publics concernés par l'éducation à l'environnement : enseignants, animateurs, responsables pédagogiques et responsables de structures, représentants et techniciens des collectivités locales.

Ce temps fort prend alternativement la forme d'une Formation partenariale ou de Journées Régionales de l'Education à l'Environnement. Ces rassemblements participent à la rencontre et à la connaissance mutuelle des acteurs, aux échanges et aux réflexions interprofessionnels, et facilitent par la suite la mise en place d'actions partenariales de sensibilisation.

Elle se déroule sous la forme d'un stage de 3 jours en internat dans une écostructure de la région. Le programme pédagogique est élaboré et animé par les structures membres du CREEMP.

Les objectifs affirmés de cette formation sont de :

- Former à des dynamiques d'actions partenariales (démarches, outils, ressources, projets à réaliser);
- Découvrir et pratiquer ensemble (organisation, mise en œuvre, outils, ...);
- Apprendre à travailler ensemble (mise en œuvre d'actions en partenariat);
- A moyen terme, inviter les acteurs institutionnels à réaliser des convergences et des complémentarités d'actions.

Prévue pour une soixantaine de personnes, cette formation se déroule généralement en automne et rassemble des stagiaires issus de l'Education Nationale ou de l'Enseignement Agricole, du milieu associatif (CLAE, centres de loisirs, ...), des collectivités locales, et des structures associatives professionnelles de l'éducation à l'environnement.

Comme l'ensemble des actions menées en éducation à l'environnement, la pédagogie de projet et l'alternance sont fortement mises en avant : alternance d'apports de connaissances et d'informations avec des temps de réflexion et de travaux de groupes.

Cette année, nous avons été accueilli à la Maison de la Nature où nous avons eu le plaisir de servir de « cobayes » pendant les trois jours puisqu'en parallèle, la Ferranderie accueillait plusieurs stagiaires venus se former à la cuisine biologique et végétarienne, stage organisé par le groupement d'agriculteurs biologiques des Hautes Pyrénées (GAB 65). Merci à eux pour ses repas succulents, imaginatifs, riches en couleurs et en saveurs !

Programme de la formation partenariale :

	Mercredi 12 novembre	Jeudi 13 novembre	Vendredi 14 Novembre
9H		Présentation du Stage et des Ateliers	Retransmission des groupes de travail
10h30		<i>Pause</i>	<i>Pause</i>
		<u><i>En Grand Groupe :</i></u> « Au delà des mots du développement durable » Par JY Léna (IUFM)	Monter un projet d'EEDD sur son territoire (méthode, pistes et moyens)
12h15		<i>Repas</i>	<i>Repas</i>
14h		<u><i>Ateliers techniques:</i></u> <u><i>"Des projets ensemble" :</i></u> - Biodiversité - Changement climatique - Consommation responsable - Épanouissement des personnes et santé - Solidarités sociales - Eau	Témoignages de réalisations : 1. Projet initié par une collectivité 2. Projet initié par des acteurs éducatifs Présentation des suites de cette formation.
17h30		<i>Pause</i>	<i>Fin du stage : 16h30</i>
18h	<u><i>Accueil des stagiaires</i></u>	Mise en forme d'une restitution des travaux d'ateliers	
19h	Apéritif convivial (faites nous découvrir vos spécialités locales) Repas	Repas	
21h00	Soirée Rencontre/ Échanges	<u><i>Forum outils et ressources</i></u> Ressources audio-visuelles et pédagogiques en EEDD <u><i>Soirée conviviale</i></u>	

Chaque jour, un ou plusieurs secrétaires de séances ont été désignés et c'est à partir de leur prise de notes que se compte rendu a pu se faire, merci à eux.

II - Présentation du CREEMP (Comité Régional d'éducation à l'environnement en Midi Pyrénées)¹

Le CREEMP a été constitué à l'issue des Assises Régionales de l'Education à l'Environnement qui se sont déroulées en 1997. Ses membres se sont rassemblés autour d'objectifs communs, à savoir la promotion, l'accompagnement et la mise en place d'actions partenariales.

Ils sont liés par une convention cadre renouvelable.

Le CREEMP réunit les acteurs institutionnels et associatifs chargés de promouvoir l'Education à l'Environnement et au développement durable en Midi-Pyrénées.

Les missions du CREEMP sont plurielles :

- * Examiner les appels à projets
- * Mettre en place des formations et des rencontres régionales
- * Diffuser l'information avec la revue Graines de Citoyens, la lettre électronique, ainsi que le site internet
- * Accompagner les dynamiques partenariales

Pour qu'un projet soit durable, il doit être ancré sur le territoire, pour cela **les acteurs du CREEMP** peuvent vous aider à mener votre projet à bien, chaque acteur remplit des missions bien spécifiques, petit tour d'horizon ... :

DIREN Midi-Pyrénées Direction Régionale de l'Environnement

La Diren Midi-Pyrénées est un service déconcentré de l'Etat placé sous l'autorité du préfet de région et des préfets de département. Ses principaux domaines d'intervention sont :

- la nature et les paysages
- l'eau et les milieux aquatiques
- les risques naturels
- l'aménagement du territoire et le développement durable

Ses missions essentielles visent à la préservation et à la valorisation de l'environnement dans le cadre d'une stratégie de développement durable.

Pour les associations, la DIREN est l'organisme instructeur des dossiers de demande de subventions déposés dans le cadre du CPER (Contrat Plan Etat Région) mais également du FEDER (Fonds Européen de Développement Régional).

Pour les collectivités, la DIREN a en charge des politiques territoriales.

Pour les Lycées et les CFA, la DIREN instruit les dossiers de demande de subventions déposés dans le cadre des projets d'avenir.

La Diren est en charge du secrétariat du CREEMP.

Cité Administrative - Bât. G - Boulevard Armand Duportal - 31074 TOULOUSE

Tél : 05 62 30 27 25

Référent : M.C. Merchan courriel : marie-carmen.merchan@developpement-durable.gouv.fr

¹ Cette présentation est la restitution de l'atelier du vendredi matin : Monter un projet d'EEDD sur son territoire (méthode, pistes et moyens), pour plus d'informations rendez vous sur les sites internet de chaque acteur.

DRDJS Midi-Pyrénées
Direction Régionale de la Jeunesse et des Sports

La DRDJS est le partenaire institutionnel du mouvement associatif, c'est le correspondant de la direction départementale à laquelle vous êtes rattachée qui est votre interlocuteur.

Ses missions sont de vous conseiller, de vous soutenir dans le montage de vos projets, de vous proposer des formations. La DRDJS peut également vous soutenir financièrement à travers plusieurs dispositifs de financements :

- CEL Contrat Éducatif Local, financé en grande partie par la mairie et les services de l'Etat, pour avoir plus d'informations, mettez vous en relation avec votre coordonnateur départemental.
- Un défi pour ma planète. Ce dispositif succède aux «1000 Défis pour ma planète» et concerne les structures éducatives ou les groupes de jeunes souhaitant développer un projet dans le domaine de l'environnement en 2008.
- Ville, vie, vacances. Ce dispositif national porté par le Ministère de la Jeunesse et des sports permet aux jeunes des quartiers sensibles, de bénéficier d'un accès à des activités culturelles, citoyennes, de loisir, hors périodes scolaires, sur les territoires relevant de la politique de la ville.
- Contrat Local de Sécurité
- Défi jeunes. Le Défi Jeunes permet de soutenir des projets structurés ayant un impact sur le projet de vie d'un ou de plusieurs jeunes et ayant souvent une visée professionnelle.

La Révision Générale des Politiques Publiques (RGPP) entraînera prochainement des modifications sur les missions de la DRDJS ainsi que sur ces différents dispositifs.

5, Rue du Pont Montaudran - Halle aux Grains BP 7009 - 31068 TOULOUSE Cedex 7

Tél : 05 34 41 73 00

Référent : Patrick SAUVEPLANE courriel : patrick.sauveplane@jeunesse-sports.gouv.fr

Académie de Toulouse

Les correspondants de l'académie de Toulouse peuvent vous aider à mieux comprendre les circulaires de l'Education Nationale mais également les programmes scolaires et la transversalité de l'EEDD dans chaque discipline. Pour les projets d'EEDD, il existe des espaces interdisciplinaires pouvant être utilisés :

- les IDD (Itinéraire De Découverte) pour les classes de collège et en fonction des établissements
- les TPE (Travaux Personnels Encadrés) pour les classes de première des lycées généraux
- les PPCP (Projet Pluridisciplinaire à Caractère Professionnel)

Il existe également de petits dispositifs :

- l'ECJS (Éducation Civique Juridique et Sociale) en lycée professionnel (½ heure par semaine) permettant d'organiser des débats
- l'accompagnement éducatif est également un espace de liberté mobilisable pour l'EEDD, c'est un dispositif hors temps scolaires (après la classe) est ces 3 axes d'actions sont l'aide aux devoirs, la pratique sportive et l'ouverture culturelle

Les tutelles de gestion des établissements scolaires dépendent du niveau :

- les écoles dépendent de la mairie
- les collèges dépendent du département
- les lycées dépendent de la région

Pour les établissements scolaires qui souhaitent entrer en démarche de développement durable (e3d), ils peuvent faire appel au groupe technique académique, ils peuvent également demander des sessions de formations pour les enseignants ou contacter leur correspondant EDD (en place dans chaque établissement).

Place Saint-Jacques - 31073 TOULOUSE

Tél : 05 61 36 41 94 ou 05 61 36 40 11

Référents :

Catherine Veyer courriel : catherine.veyer@ac-toulouse.fr

Joel Rivoal courriel : joel.rivoal@ac-toulouse.fr

Anne Calvet courriel : calvet.lahitte@libertysurf.fr

DRAF Midi-Pyrénées Direction Régionale de l'Agriculture et de la Forêt

La DRAF est la tutelle de l'enseignement agricole privé et public. La culture projet et partenariale est inhérente à l'enseignement agricole. Il existe trois cadres de projets dans lesquels vos projets partenariaux peuvent s'inscrire :

- les directives émanant du ministère de l'enseignement agricole via des appels à projet
- généralement dans le conseil d'administration de l'établissement, il y a des agriculteurs et des représentants de la chambre d'agriculture qui peuvent faire remonter des projets
- les projets d'avenir sont des « appels à projets » régionaux destinés aux élèves des classes des lycées publics et privés de l'Education Nationale et de l'enseignement agricole ainsi qu'aux Centres de Formation d'Apprentis. Il s'agit là de favoriser l'initiative et l'innovation de stimuler la prise de responsabilités.
- le FONJEP (Fonds de coopération de la Jeunesse et l'Education Populaire). Ce fonds, qui réunit des financeurs publics et des associations a pour but principal de faciliter la rétribution de personnels permanents, employés par les associations, remplissant des fonctions d'animation et de gestion.

Cité Administrative - Bât. E - Boulevard Armand Duportal - 31074 TOULOUSE

Tél : 05 61 10 62 12 - Fax : 05 61 10 62 43

Référent : Jacques GRIFFON courriel : jacques.griffon@agriculture.gouv.fr

Conseil Régional Midi-Pyrénées

La région Midi Pyrénées est un partenaire incontournable pour vos projets, elle vous soutient financièrement à travers plusieurs dispositifs, pour les associations à travers le CPER (Contrat Plan Etat Région), pour les collectivités à travers les politiques territoriales, pour les lycées et CFA à travers les projets d'avenir.

Hôtel de Région - 22 Bd du Maréchal Juin - 31406 Toulouse cedex 9

Tél : 05 34 31 93 23

Référente : Dominique RONDI courriel : dominique.rondi@cr-mip.fr

ADEME Midi-Pyrénées Agence de l'Environnement et de la Maîtrise de l'Energie

29, voie l'Occitane - Labège Innopole - BP 672 - 31319 LABEGE

Tél : 05 62 24 00 33

Référent : Sylvie GEISSMAN courriel : sylvie.geissmann@ademe.fr

Agence de l'eau Adour Garonne

90, rue du Férétra - 31078 TOULOUSE

Tél : 05 61 36 36 07

Référent : Isabelle PIQUES courriel : isabelle.piques@eau-adour-garonne.fr

ARPE Midi-Pyrénées Agence Régionale pour l'Environnement

L'ARPE, opérateur de la Région Midi-Pyrénées, est un outil de sensibilisation, d'animation, de concertation, d'observation, de proposition et de partenariat, en matière d'environnement, d'énergie et de développement durable.

Elle apporte un appui technique aux associations, aux établissements et aux collectivités en matière d'EEDD. Elle s'occupe également d'alimenter 4 sites internet : ARPE, OREMIP (l'observatoire de l'énergie de Midi Pyrénées), Maison de l'Environnement, Territoires durables (sur les Agendas 21 locaux).

14, rue de Tivoli - 31068 TOULOUSE Cedex

Tél : 05 34 31 97 20

Référent : Catie NAUDE courriel : naude.c@arpe-mip.com

GRAINE Midi-Pyrénées Groupement Régional pour l'Animation et l'Initiation à la Nature et l'Environnement

Le GRAINE Midi Pyrénées est un réseau d'environ 70 acteurs de l'éducation à l'environnement, c'est également un lieu d'échanges de pratiques et d'informations dont les objectifs sont

- de promouvoir l'éducation à l'environnement,
- de coordonner une dynamique de concertation et d'action,
- d'accompagner le développement de l'EE en Midi-Pyrénées

14 rue de Tivoli - 31068 TOULOUSE Cedex

Tél : 05 61 53 03 52

Référent : Christel VIGNAU et Céline Goy courriel : contact@grainemidipy.org

III - Compte rendu du jeudi 13 novembre :

Matinée

« Au delà des mots du développement durable » par Jean Yves Léna (IUFM)

Présentation d'*un diaporama vidéo*² sur le contexte dans lequel s'inscrit le concept de développement durable et celui de l'éducation au développement durable comme base minimale de connaissances à avoir en tant qu'acteurs de l'EEDD.

Il est important lors de projets partenariaux de se poser la question de la vision de chacun sur le développement durable car se mettre d'accord sur cette notion est parfois difficile et l'on se doit pour la réussite du projet d'avoir une culture commune.

Suite à ces apports notionnels, nous avons eu *un débat en grand groupe* sur différentes questions, avec quelquefois des réponses, des affirmations, des réflexions, d'autres interrogations ... comme quoi le développement durable n'est pas un sujet de débat consensuel :

La relation au temps :

- Est elle la même pour tous?
- C'est un des enjeux de l'EEDD
- On a quand même un destin commun
- La relation au temps est lié à notre histoire et à notre territoire

Méfiance du mot éthique, du sens des mots et de notre responsabilité face à leur emploi :

- Attention à ne pas faire un nouvel ordre moral lorsque l'on parle d'éthique (cf doc en pièce jointe), méfiance sur ce qui est juste, il est bon de bousculer nos certitudes
- Le développement durable n'est pas que de l'éducation à l'environnement, ça serait même dangereux (risque de leurrer les générations futures)
- La complexité de se développer et de développer des valeurs communes avec nos diversités culturelles
- Mettre en place des actions pour éviter la perversion du développement durable (responsabilité face aux morales)
- Comment faire quand les 3 piliers du développement durable ne sont pas identiques ? Qui a défini les 3 piliers (économique, social, environnement)?
- Attention à ne pas nier la sphère économique, l'économie est au service du social.
- Il faut détruire cette notion de « consommation » sans quoi, nos enfants ne seront pas armés face au développement durable
- On nous fait peser le poids de la culpabilité pour mettre en place une stratégie de développement durable
- La question n'est pas quel monde va-t-on laisser à nos enfants mais quels enfants va-t-on laisser à ce monde ? Importance de l'EEDD
- Prendre en compte les évolutions sociétales, ce qui était juste il y a 10 ans, ne l'est plus forcément maintenant
- Ne fait-on pas l'autruche ? (notamment face à notre relation à l'économie et la consommation)
- Livre : Atlas des développements durables/ Livres de Sylvie Brunel

2 En téléchargement en format pdf sur le site du CREEMP, en complément de ce compte rendu

- Comment montrer l'exemple et rendre le concept de développement durable simple, accessible, vite compréhensible, vite utilisable ? Quels sont nos moyens pédagogiques ?
- En créant des emplois sur un territoire, fait on du développement durable ?
- Solidarité : faire du développement durable chez nous avant d'aller regarder ailleurs

Après Midi

Nous avons constitué *des groupes* en essayant de répartir le plus équitablement possibles les différentes catégories d'acteurs dans chaque groupe afin de faciliter l'émergence de projets partenariaux et que la vision de chaque acteur soit représentée. Les catégories d'acteurs représentées dans les groupes sont : les enseignants, les collectivités, les associations d'éducation à l'environnement, les associations de centres de loisirs.

Il y avait 6 thématiques:

- le bien être de la personne et la santé
- l'eau
- la biodiversité
- le climat
- les solidarités sociales
- la consommation responsable

Restitution de l'atelier Bien être de la personne et santé animé par Sylvie Brossard Lottigier de la DIREN

L'atelier a débuté par un brainstorming avec la question : qu'est ce que l'on entend par épanouissement de la personne :

- plus de confort, de bien être
- alimentation revue (produits sains et locaux)
- amélioration de la mobilité et des services de proximité
- répondre aux besoins essentiels (santé, alimentation, éducation....) de l'être humain (une place sociale, un encrage dans le territoire)
- développement personnel, pouvoir agir comme on pense, mieux se connaître
- être à l'écoute
- avancer de manière cohérente
- prendre du plaisir
- le partage de la culture, la connaissance et la reconnaissance (la culture c'est écrire ce que l'on est)

Ensuite présentation orale de l'intervenante sur le contexte mondiale, puis nationale et enfin local de cette notion et de cette prise en compte du bien être de la personne.

Les projets de développement durable, même ciblés sur un domaine, ne doivent pas aller à l'encontre des autres finalités du développement durable, entre autre celle du bien être de la personne.

Chaque participant a terminé l'atelier bien être par une observation et une participation aux autres ateliers. L'atelier bien être de la personne est le seul à avoir été sur tous les ateliers à la fois, afin de voir comment dans chaque projet (ou chaque atelier) le bien être (notion transversale à tous les projets) a été pris en compte.

Restitution de l'atelier eau animé par Sandrine du CPIE 32.

L'atelier a commencé par un *Brainstorming* sur ce qu'évoque l'eau à chaque participant :

- l'eau dans la nature
- utilisation de l'eau au quotidien
- gestion, distribution
- ce qui vit dans l'eau
- les problèmes (quantité, qualité)

Poursuite de l'atelier par l'utilisation d'un *module de la malle Ricochet*, réalisée par des acteurs de terrain. « Le pays de l'eau » consiste à imaginer le circuit de l'eau en fonction du relief qu'elle rencontre. Reconstitution d'un puzzle qui représente le plateau de Lannemezan et le bassin Adour Garonne jusqu'à la mer.

Discussion : utilité du système Neste pour irriguer le Gers l'été (les canaux et les lacs de retenue collinaire) à partir de l'eau de plateau de Lannemezan.

Problèmes : des groupes de pression qui soutiennent des projets économiquement coûteux au lieu de chercher à résoudre des problèmes de pollutions locaux (ex : aller chercher l'eau de la Barousse pour alimenter le secteur de la Gimont).

Incohérences sur le terrain : problèmes de digues qui provoquent des inondations de villes ou villages (l'eau ne peut plus s'épancher et être absorbée de manière naturelle).

Les acteurs de terrain incontournables pour mener un projet d'EEDD sur l'eau en partenariat :

- L'ONEMA (Office National de l'Eau et des Milieux Aquatiques) qui s'occupe de l'aspect réglementaire
- La MISE (Mission Inter service de l'Eau) elle émet les arrêtés préfectoraux, contrôle le débit et la production
- Les syndicats de rivières, ils surveillent quantité et qualité de l'eau et s'occupent de l'entretien des rivières. Demandé aux conseil général pour obtenir carte et référence.
- Le Conseil Général
- La SATESE (Service d'Assistance Technique et d'Etude aux Stations d'Epuration)
- La CATER (Cellule d'Animation Technique pour l'Eau et les Rivières)
- L'Agence de l'eau Adour Garonne, propose beaucoup de documents pédagogiques gratuits
- Le CIEAU (Centre d'Informations sur l'eau), mettent à disposition des documents et des expositions gratuites (plutôt pour adultes)
- Les associations d'éducation à l'environnement proposent souvent des animations pédagogiques sur l'eau ainsi que des sorties terrain, du conseil et de l'information

Visite de terrain : le Lac de Puydarrieux

Lac artificiel d'irrigation réalisé en 1987 qui est devenu une réserve de faune aquatique et avicole, c'est également une réserve de chasse. Il comprend également un aménagement spécifique d'une zone de quiétude pour les oiseaux. Ce lac pose deux problèmes majeurs : la sédimentation et la destruction à la base d'un milieu naturel (forêt).

Démarche de projet :

- Déterminer un projet
- Voir les freins et leviers dans une dynamique partenariale

- Déterminer quels partenaires à impliquer
- Faire le lien entre les actions et les partenaires

Exemple de projet « l'eau dans mon km3 » :

Objectif du projet : mise en place de pratiques durables auprès des usagers

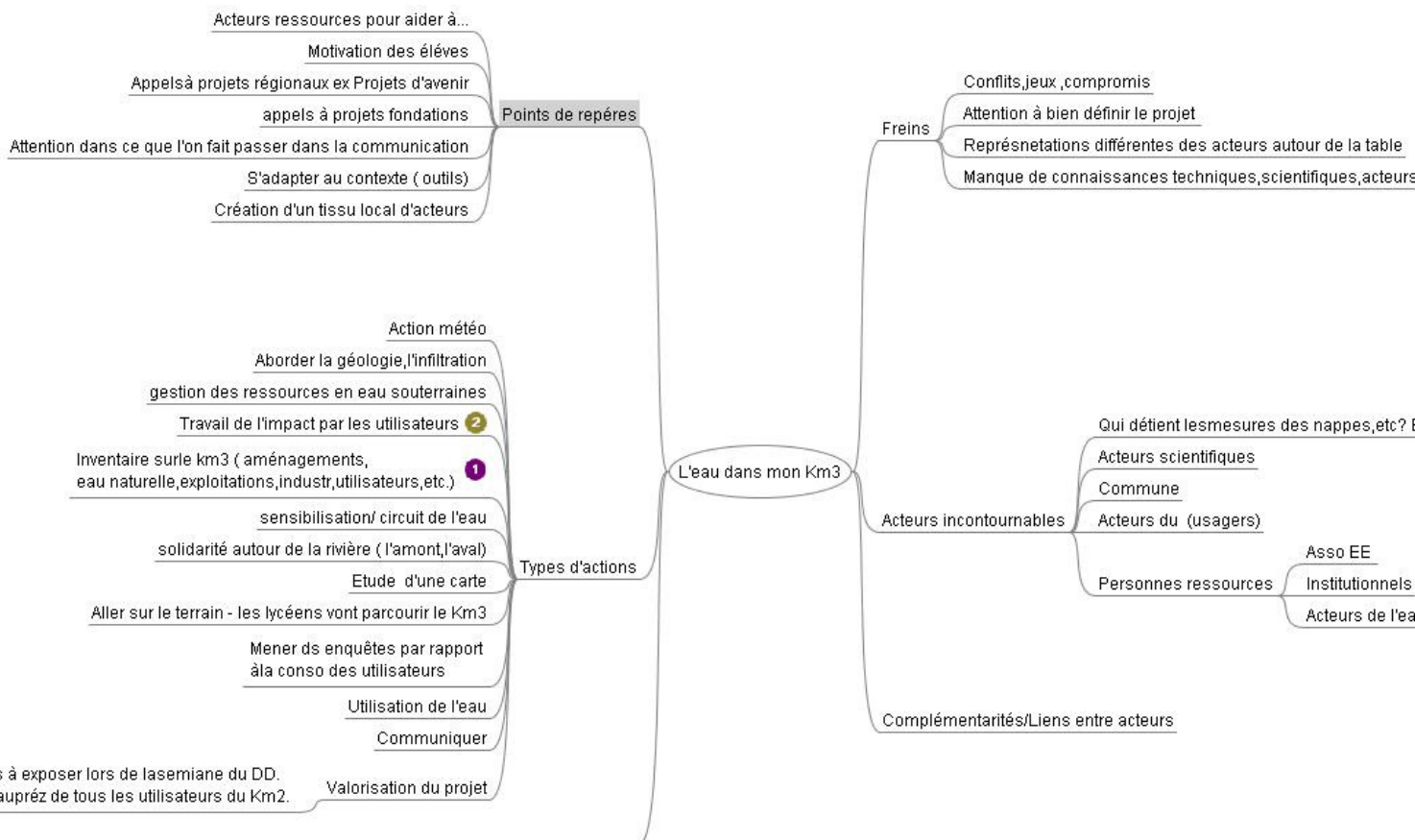
Porteur du projet : un lycée

But : que les élèves étudie l'eau sous toutes ses formes dans 1 km3 déterminé (sous-sol, atmosphère ...), cette étude va les amener à travailler tant sur la qualité, la quantité que la gestion des celles-ci sur leur km3.

Déroulé :

- Balisage d'un secteur (étude topographique, mairie ...)
- Inventaire des acteurs (habitants, industriels, collectivités, acteurs extérieurs, partenaires, personnes ressources, syndicats des eaux, fédérations de pêcheurs, station d'épuration, techniciens, enseignants ...)
- S'interroger sur la question de l'eau dans mon km3 (les partenaires identifiés peuvent beaucoup aider) d'où vient l'eau ? qui l'utilise ? quels traitements a-t-elle subi ? ...
- Valorisation du projet (production finale) exemple : monter une exposition sur tout ce qui a été réalisé.

Carte heuristique de l'Atelier :



Restitution de l'atelier Biodiversité animé par Patrick Sauveplane de la DRDJS

Cet atelier a débuté par *un brainstorming* afin d'échanger sur le vocabulaire et de parler le même langage : végétal, animal (diversité), domestique, sauvage, préservation, races/espèces anciennes (sélection artificielle), équilibre, habitat, sélection naturelle, menaces, richesse, voyages biodiversité ... ordinaire (bleuet, coquelicot, ...)

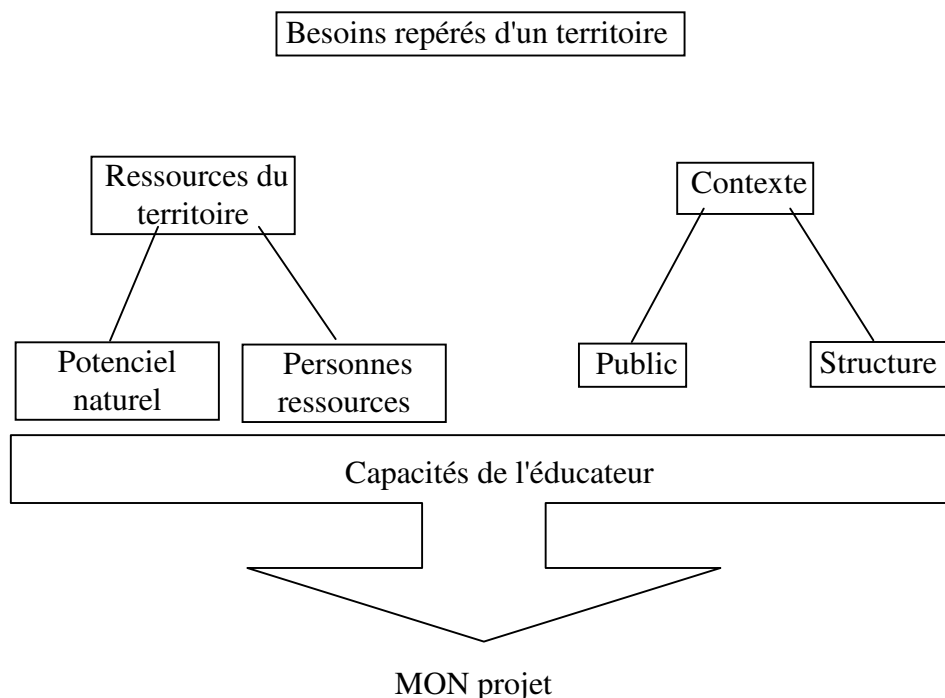
biodiversité ... remarquable (espèces rares, menacées, ...)

Il faudra faire des choix pour les projets : quels aspects, quelle mise en œuvre, quel public, ...

L'atelier s'est continué par *une sortie sur le terrain* et une observation directe de la biodiversité présente autour de la maison de la nature, espèces observées : Courlis cendré – bec long et recourbé, Corneille noire, Buse variable, Tadorne de belon, Canard siffleur, Col vert, Va, Héron cendré, Héron bihoreau, Cormoran, Goéland, Grue cendrée, Pinson des arbres, Mésange noire, Milan royal, Aigrette, Vanneau.

Le groupe s'est ensuite interrogé sur *le montage d'un projet* « biodiversité ».

Le projet doit partir des besoins repérés du territoire, en prenant en compte les ressources de ce territoire et son contexte, le groupe a produit ce schéma résumant leur réflexion :



Le groupe a également produit un diaporama afin de restituer en image leur atelier.

Un travail sur la biodiversité ne nécessite pas beaucoup de connaissances mais se gère différemment en fonction des ressources du territoire et du contexte, pas de montage de projet spécifique car chacun est libre de créer ses projets en tenant compte de la biodiversité.

Par rapport à l'épanouissement de la personne : le projet doit vraiment partir du diagnostic du territoire et des besoins réels mais même sans cela, un projet peut quand même aboutir à un épanouissement personnel

Restitution de l'atelier Climat **animé par Hélène Gautier de l'association Reflets et Jean Yves Lena de l'UIFM**

L'atelier a commencé par une *sortie terrain* où les participants ont été invités à dessiner le paysage afin de repérer les actions de l'homme sur le paysage qui peuvent avoir des conséquences sur le climat, celles ci sont nombreuses :

- Lignes électriques : comment l'énergie est produite ? A quoi sert-elle ? Comment est-elle gérée ?
- Routes : les véhicules dégagent des Gaz à Effet de Serre (GES)
- Maisons : comment sont-elles chauffées ? orientées (pour tenir compte du soleil ou du mauvais temps)
- Maïs : culture énergivore, besoins en eau importants. Pourra-t-on encore le cultiver à cet endroit dans l'avenir ?
- Bois : sont-ils exploités pour le chauffage ?
- L'invisible : le vent, le soleil qui sont des sources d'énergie possibles. La qualité de l'atmosphère (42 GES mais 4 principaux 60% CO₂, 20% CH₄, 14% halocarbures, 6%N₂O)

Interrogations diverses :

Sur les causes probables du réchauffement climatiques :

- Lié au nombre de personnes sur Terre
- A ce qui est mangé : agriculture intensive, fruits et légumes de saison ou non, bio ou non, viande (type et fréquence)

Quels sont les impacts ? :

- sur la santé (nouvelle maladie à cause de la survie de moustiques)
- sur le climat (tempêtes, sécheresses)

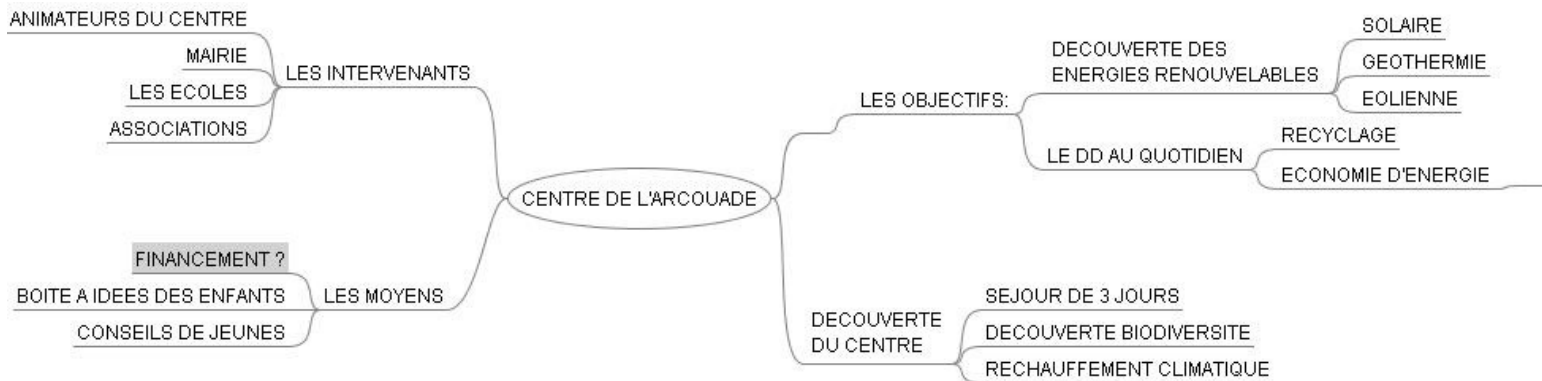
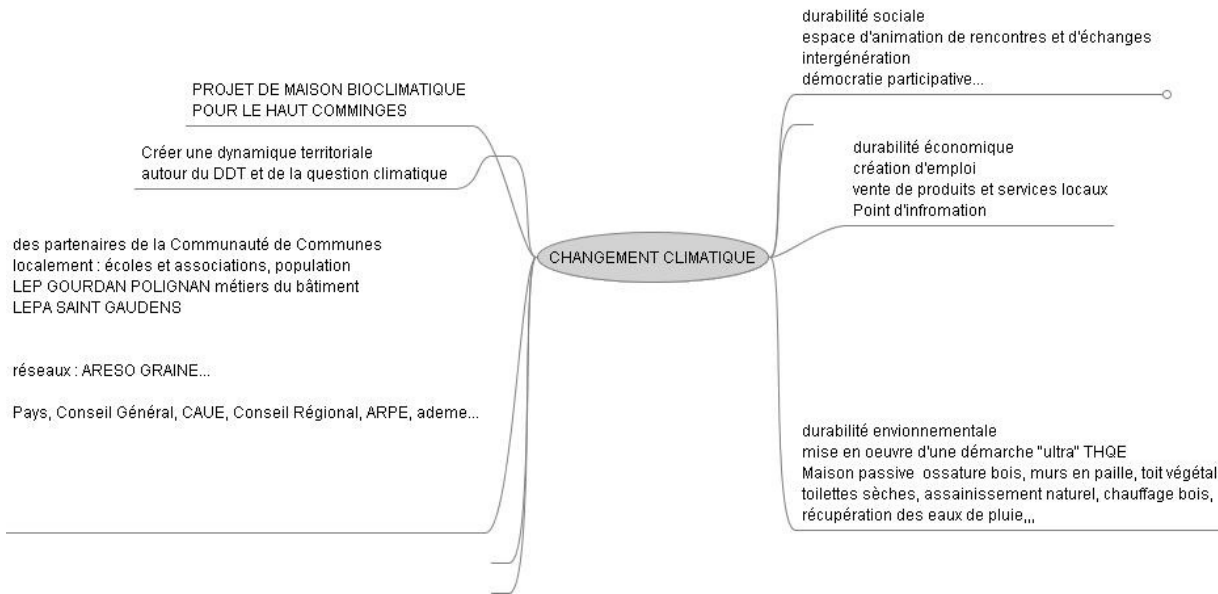
Nombre de voitures présentes sur le parking : 44 voitures pour 63 stagiaires, beaucoup venaient des mêmes départements (11, 31, 12)

Petit jeu sur notre impact personnel sur le climat (transports, équipements à la maison, habitudes à la maison, dans nos achats ...), les résultats (aucune personne du groupe dans la « bonne » tranche) ont permis d'engager des discussions et échanges autour de documents (parcours d'un jean ...), de cartes ...

L'atelier s'est poursuivi en sous groupes sur des projets :

- Mairie de Tarbes : veut créer un centre de développement durable, pour appuyer, visite de 3 jours avec les enfants pour aborder la thématique du climat. Cela met en lumière le décalage entre l'action et le discours. Faire chercher les solutions aux enfants et les laisser sensibiliser leurs petits copains (en formant un conseil de jeunes). Ce sont quand même les adultes qui prennent les décisions (notamment les financeurs)
- Communauté de Communes du Haut Comminges qui souhaite construire un lieu d'animation (maison bioclimatique). Voir la place des énergies renouvelables dans la construction par rapport aux 3 piliers du développement durable.
- par rapport à l'épanouissement de la personne : ils se sont posé la question

Carte Heuristique de l'Atelier :



Restitution de l'atelier Solidarités sociales animé par Catie Naude de l'ARPE

L'atelier a commencé par la projection de deux *diaporamas* tirés de l'outil diagnostic « écoresponsabilité au lycée » crée par l'ARPE, le premier a présenté le thème des solidarités sociales dans son ensemble (référentiels, contexte, enjeux, cadre de référence, pistes d'actions, ressources). Le deuxième a traité de l'économie sociale et solidaire également de manière générale (historique, contexte ...), ces deux diaporamas se sont appuyé sur des exemples concrets régionaux ce qui permet d'ancrer les projets sur le territoire Midi Pyrénées.

Un tour de table a ensuite été effectué pour que chaque participant se présente et présente les différentes expériences (personnelles ou professionnelles) de solidarité qu'il a vécu.

Ce tour de table a permis de soulever de nombreuses questions autour de cette thématique et un débat a eu lieu, ces interrogations ont principalement été autour de l'éthique dans ce type de projet :

Doit-on privilégier des projets de solidarité au Sud ou chez nous ?

Comment faire un projet de qualité avec peu de moyens (financiers, humains, de temps ...) ?

Ne pas confondre charité et solidarité ?

Ne pas oublier la solidarité intergénérationnelle et locale

Concernant la solidarité Nord/Sud, des projets d'échanges de savoirs ne sont-ils pas à privilégier ?

Attention aux projets de dons d'objets ou de collecte pour nos amis des pays en voie de développement !

Deux groupes ont été formé afin de travailler sur un projet partenarial concret autour du thème de la solidarité.

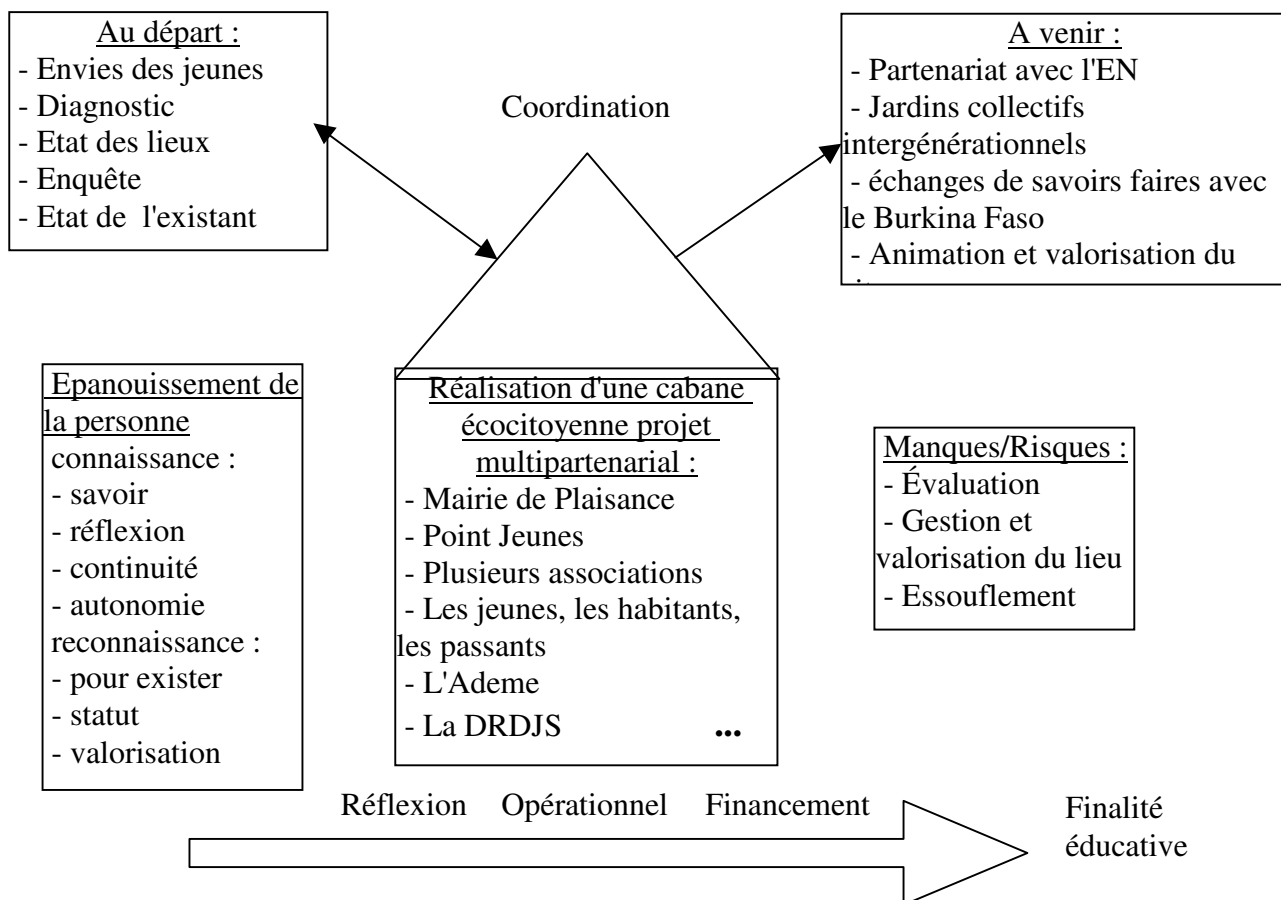
Le projet de la cabane éco-citoyenne de Plaisance du Touch, un historique du projet a permis de comprendre les volontés actuelles de faire vivre ce lieu avec deux orientations précises :

- solidarité intergénérationnelle avec la création d'un jardin autour de la cabane par des personnes âgées de la maison de retraite et les jeunes du point Info Jeunes
- solidarité internationale avec des ateliers d'échanges de savoir-faire sur la construction en terre

Le projet de cantine scolaire approvisionnée en producteurs locaux bio ou non bio de qualité est un projet de solidarité locale.

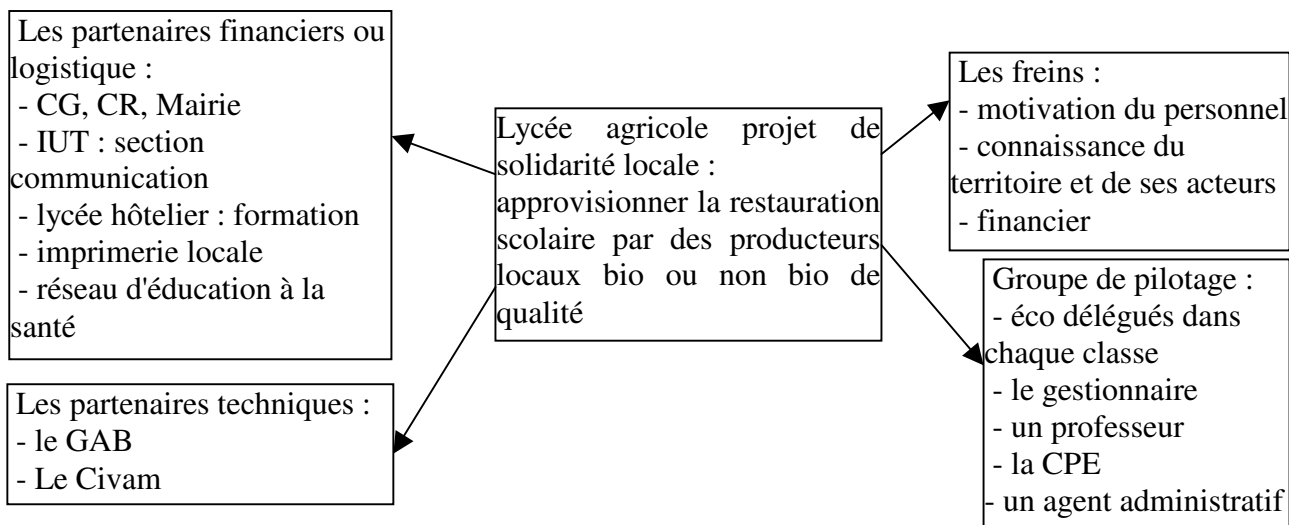
Le projet de cabane écocitoyenne a ainsi été résumé par le groupe :

« Si tu penses le projet de manière ouverte, chacun peut trouver sa place »



Ouverture aux autres et compréhension des autres tout au long de l'année

Le projet de restauration scolaire a été ainsi résumé par le groupe :



Ce lycée souhaite créer un répertoire des fournisseurs pour une restauration collective responsable qu'elle mettrait à disposition des autres établissements scolaires de son département, c'est cela aussi la solidarité !

Restitution de l'atelier consommation responsable
animé par Virginie Combettes N'Diaye de l'association Reflets et
Anais Grassin de Pamiers
Témoignages de Karine Pelosse de la Maison de la Nature La Ferranderie
et de Pascal Lachaud du GAB 65

L'atelier a commencé par un module pédagogique de la malle « Rouletaboule » sur la consommation responsable, cela a permis de mettre en situation les participants et chacun a pu s'exprimer sur cette thématique.

Les participants ont du observer une fausse publicité pour une paire de chaussures et s'exprimer sur son premier critère de choix d'achat du produit :

- prix
- esthétique
- marque
- qualité
- éthique
- provenance

Seul les deux derniers critères permettent d'entrer dans une consommation responsable.

Un produit est responsable s'il préserve l'environnement et s'il n'augmente pas les inégalités entre les personnes.

Exemple d'animation pédagogique : choisir un produit, décliner son cycle de vie et faire son éco bilan. Travailler sur des recettes de collations collectives faites par les parents

Ce groupe a beaucoup échangé sur le sujet, ces échanges ont abordés :

- la préservation de l'environnement et les inégalités entre les personnes
- la nécessité de faire évoluer les pratiques individuelles pour transformer le collectif
- l'accord sur les valeurs, l'épanouissement des personnes
- un débat houleux sur le bio et les OGM par rapport à l'éducation
- l'approvisionnement des cantines scolaires : formation du personnel de cuisine, valorisation de leurs actions
- l'épanouissement de la personne : bonne recherche de l'épanouissement du personnel et de la reconnaissance, le droit à la différence

Ces échanges ont fait ressortir des questions :

- faut il manger bio pour consommer responsable ?
- comment être cohérent sur le discours adressé aux jeunes ?
- comment lutter contre les argumentaires et moyens des fabricants ? (d'autant plus que ce sont eux qui parlent de développement durable)
- faut-il de la décroissance pour consommer plus responsable ?
- quels sont les besoins réels ?
- comment transformer les contraintes techniques pour le personnel de cuisine en atouts ?
- comment répondre à la demande que localement ?
- qu'est ce qu'un achat responsable ?

Ce débat et ces questions ont été alimentés par les témoignages de Karine Pelosse, directrice de La Ferranderie et Pascal Lachaud, directeur du GAB 65.

Depuis 5ans, la Ferranderie est une structure d'accueil dans une démarche CED (Citoyenneté, Environnement et Développement durable), c'est une démarche labellisée initiée par la Ligue de

l'enseignement. C'est dans cette démarche qu'ils ont fait le choix d'une consommation responsable en choisissant des produits de circuits courts via les commerces et producteurs locaux ainsi que les coopératives.

Ce changement de fournisseurs, de produits, d'habitudes entraînent des contraintes qu'il ne faut pas négliger, il est même intéressant d'y réfléchir collectivement et de prendre son temps si non, le risque d'abandon est fort. Parmi ces contraintes : le prix, la proximité (paradoxalement ceci est lié au contexte géographique de la structure), l'adhésion de tous au projet ... Il ne faut pas non plus être trop ambitieux, ni ne culpabiliser de certaines pratiques.

Au delà des pratiques collectives, il a fallu faire évoluer les pratiques individuelles, surtout qu'il est plus difficile de faire changer les habitudes sur l'alimentation car c'est très culturel.

Les leviers à utiliser sont :

- le travail en commissions
- l'intervention de personnes extérieures (comme le GAB 65 par exemple)
- la formation du personnel

Le GAB 65, est le groupement d'agriculteurs biologiques des Hautes Pyrénées, adhérent à la FNAB (Fédération nationale des agriculteurs biologiques), son but est de fédérer les producteurs et de promouvoir l'agriculture biologique.

Pascal Lachaud a rapporté l'expérience du GAB 65 en matière de restauration collective biologique, leur première expérience date de 1999 avec une maison familiale d'EDF, depuis le projet s'élargit avec plusieurs missions :

- fédérer 24 fermes biologiques du groupement pour fournir la restauration collective
- animer des ateliers pédagogiques sur le goût avec légumes, céréales, pain ...
- rechercher des marchés
- initier et former le personnel de cuisine aux produits bio
- réfléchir sur achalandages et distribution des produits

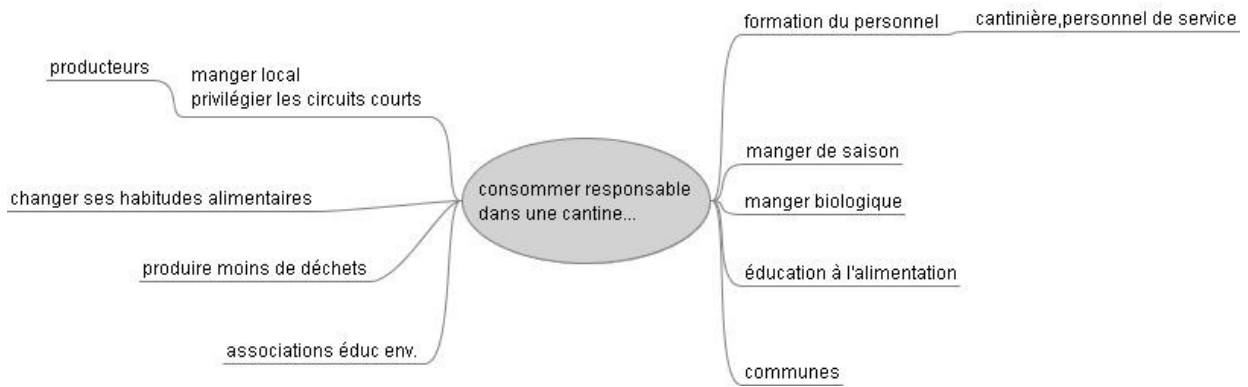
Aujourd'hui, l'objectif serait d'avoir une dimension régionale, de pérenniser la démarche en sécurisant l'approvisionnement et en planifiant les marchés, il est nécessaire d'accompagner les collectivités et les professionnels dans ce changement en effectuant des diagnostics sur site et des études de faisabilité. La rencontre avec les acteurs (fournisseurs et consommateurs) est obligatoire pour se confronter aux problématiques du terrain, il faut connaître les réalités de chacun pour diffuser cette technique.

Enfin ce type de projets, ne doivent pas être un simple affichage et un outil de communication mais ils doivent faire partie d'un projet d'ensemble cohérent ou la partenariat est indispensable !

L'atelier s'est poursuivi en sous groupes sur un montage de projet en partenariat et sur un territoire :

- automatisation d'un complexe pour en diminuer la consommation d'énergie
- gestion des déchets en centre de loisir

Carte Heuristique de l'Atelier :



IV - Compte rendu du vendredi 14 novembre :

Matinée

Le début de la matinée a été consacré à *la restitution des ateliers* du jeudi après midi, ce qui a permis à chacun de découvrir l'ensemble des thématiques abordées ainsi que la démarche projet.

Cette restitution a permis de prendre un *temps de débat en grand groupe*, les sujets du débat ont été :

- l'enseignement agricole
- la place de l'éducation pour les adultes
- pourquoi faire faire ?
- les projets doivent être durable et non de développement durable
- la notion d'exemplarité

Après une pause, la fin de matinée a été consacré à *la présentation des acteurs* du CREEMP et de leur apports éventuels dans un projet partenarial d'éducation à l'environnement en Midi Pyrénées, cette présentation est restituée dans la première partie de ce compte rendu.

Après Midi

Pour compléter et illustrer la réflexion sur la notion de partenariat et d'ancrage au territoire essentiels dans les projets d'EEDD, Karine Pelosse et Patrick Sauveplane sont venus *témoigner* respectivement sur un projet initié par une collectivité et un projet initié par une association.

Ces deux témoignages se sont appuyés sur *des diaporamas vidéos*³ en téléchargement sur le site du CREEMP en complément de ce compte rendu.

Témoignage de Karine Pelosse, Directrice de La Ferranderie, également appelé Maison de la Nature :

Le territoire est celui du Pays des Côteaux.

Le projet associatif est né de la commune de Puydarrieux (250 hab). En 87, il y a eu la construction d'un lac qui avait pour objectif premier l'irrigation, mais le maire a souhaité rénover la Maison pour accueillir des scientifiques afin d'étudier la biodiversité du Lac. Si le Lac n'avait pas existé, la Maison de la Nature n'existerait pas..

Karine a largement insisté sur l'ancrage territorial, la connaissance et la reconnaissance des différents acteurs du territoire pour mener à bien le projet associatif, la nécessité des différents partenariats à différents échelons territoriaux (communes, communautés de communes, pays, département, région ...). Il est également important d'être bien implanté sur son territoire avant de s'ouvrir sur l'extérieur et s'ouvrir sur l'extérieur est nécessaire.

Témoignage de Patrick Sauveplane :

Un projet de concertation pour la préservation et la gestion intégrée d'un territoire péri-urbain

3 « MNE, le territoire et le projet associatif », « Confluences, Garonne Ariège »

, zone majeure de l'immigration-ornithologique, dans une diversité institutionnelle avec des intérêts divers et variés.

BILAN /

La formation a été clôturée par des remerciements et une fiche d'évaluation, nous avons également fixé la date de la prochaine session de formation : le 24 avril 2009.

Cette dernière journée, permettra de faire le point sur les différents portés par les stagiaires sur leur territoires de projets. L'objectif étant de lever des freins possibles et donner des perspectives.

D'ici là que nos projets partenariaux vivent !

Ressources Générales

Le CREMMP : <http://www.creemp.org/>

L'ADEME : <http://www.ademe.fr/midi-pyrenees/>

rubrique EEDD : http://www.ademe.fr/midi-pyrenees/a_8_03.html

La DRDJS : <http://www.midi-pyrenees.jeunesse-sports.gouv.fr/>

Le GRAINE : <http://www.grainemidipy.org/>

Académie de Toulouse : <http://www.ac-toulouse.fr/>

rubrique EEDD : <http://www.ac-toulouse.fr/web/personnels/1335-education-a-l-environnement-pour-un-developpement-durable.php>

La DIREN : <http://www.midi-pyrenees.ecologie.gouv.fr/>

Agence de l'eau Adour Garonne : <http://www.eau-adour-garonne.fr/>

L'ARPE : <http://www.arpe-mip.com/html/index.php>

rubrique EEDD : <http://www.arpe-mip.com/html/1-5482-Education-a-l-environnement.php>

Réseau des territoires durables de Midi Pyrénées : <http://www.territoiresdurables.fr/>

Observatoire Régional de l'énergie Midi Pyrénées : <http://www.oremip.fr/content/>

Maison de l'environnement : www.mre-mip.com

Le Conseil Régional : <http://www.midipyrenees.fr/>

Les Contrats Educatifs Locaux en Midi Pyrénées (CEL) :

<http://www.education.gouv.fr/cel/corres/midipyr.htm>

Les projets d'avenir : <http://www.pourlesjeunes.fr/web/2-conseil-regional-pour-les-jeunes.php>

Ressources sur les solidarités sociales

Acteurs

SOLIDARITE INTERNATIONALE

- [Le Comité Français pour la Solidarité Internationale](#) (C.F.S.I) regroupe une trentaine d'OSI (Organisations de Solidarité Internationale)
- Le [Comité Régional des Organisations de Solidarité Internationale](#) (CROSI) : collectif de 13 OSI en Midi-Pyrénées, rencontres, animations entre acteurs et société civile.

Commerce équitable :

- [Ethiquable](#) SCOP produits alimentaires équitables à Fleurance (32)
- [Artisans du Monde](#) Réseau national et délégations régionales. Nombreux outils de sensibilisation pour les jeunes
- [Max Havelaar France](#) Relais national et local de la quinzaine du commerce équitable : Débats & rencontres avec les producteurs des PED.
-

SOLIDARITE LOCALE

- Les acteurs du tourisme solidaire et de l'**Economie Sociale et Solidaire** : toutes les infos sur le site de l'[ADEPES : acteurs en Midi-Pyrénées et activités](#).
- [FNARS](#) (Fédération Nationale des Associations d'Accueil et de **Réinsertion Sociale**). Ressources documentaire (statistiques, rapports d'études, bilans) sur l'exclusion, les sans-abri et les mal logés.
- [Association Emmaüs](#) : **Lutte contre la pauvreté**, l'oppression et l'exclusion.

Outils

SOLIDARITE INTERNATIONALE

- [Ritimo](#) : Portail spécialisé dans la solidarité internationale et le développement en France : 1 300 références, nombreux outils pédagogiques, expériences, acteurs...
- [Coordination sud](#) et [Actions-solidaires](#) : Portails des ONG et associations oeuvrant dans le champ de la solidarité
- [Orcades](#) : Site des centres de documentation et d'information pour le développement et la solidarité internationale, outils pédagogiques, recensement des acteurs et partenaires
- [EDUCASOL](#) : Plate-forme d'**Éducation** au développement et à la **Solidarité** internationale. Outils pédagogiques et expériences
- [L'ARENE Ile-de-France](#) (Agence Régionale de l'Environnement et des Nouvelles Énergies) met en ligne un **guide méthodologique à destination des acteurs des lycées** : des outils, des pistes d'actions et de réflexion pour organiser un projet solidaire (fiches projet).

SOLIDARITE LOCALE

- [Les Initiatives pour une Économie Solidaire](#) Les acteurs de l'**économie sociale et solidaire** participent au développement local des territoires à travers la création d'entreprises de services, la création d'emplois, l'accompagnement des porteurs de projets et l'octroi de microcrédits accordés aux personnes en difficulté.
- Sites institutionnels
- [Agence nationale pour la Cohésion Sociale et l'Égalité des chances](#) (Acsé)
 - [Direction Générale de l'Action Sociale](#) (DGAS)

Ressources sur l'eau

Informations générales

- **CIEAU** (Centre d'Information sur l'Eau)
 - B.P. 5 – 75362 PARIS CEDEX 08 - Tél : 01 42 56 20 00 - Fax : 01 42 56 01 87.
 - www.cieau.com

- **Ministère de l'Ecologie, du Développement et de l'Aménagement Durables**
www.developpement-durable.gouv.fr

- **Veolia Eau**
 - 52 rue d'Anjou - 75008 Paris - Tél : 01 49 24 49 24 - Fax : 01 49 24 69 99
 - www.veoliaeau.com ou www.generale-des-eaux.com

- **OIE** (Office International de l'Eau)
 - Centre National de Formation aux Métiers de l'Eau - 22, rue Edouard Chamberlan - 87065 Limoges Cedex - Tél : 05 55 11 47 70 - Fax : 05 55 77 71 15.
 - www.oieau.fr

- **SAUR** (Société d'Aménagement Urbain et Rural)
 - 1 avenue Eugène Freyssinet - 78064 Saint-Quentin-en-Yvelines Cedex - Tél : 01 30 60 22 60 - Fax : 01 30 60 27 89.
 - www.saur.com/fr

- **Observatoire de l'Environnement Littoral et Marin**
 - 2 quai Alfred Giard - 62930 Wimereux - Tél : 03 21 87 69 00 - Fax : 03 21 87 69 19.
 - www.ifremer.fr

- **UNESCO**
 - Division des Sciences de l'eau (Secrétariat du Programme Hydrogéologie International - 1 rue Miollis - 75732 Paris Cedex 15 - Tél : 01 45 68 10 00.
 - www.unesco.org

Acteurs locaux

- **Agence de l'Eau Adour-Garonne**
 - 90 rue du Férétra - 31078 Toulouse Cedex - Tél : 05 61 36 37 38 - Fax : 05 61 36 37 28.
 - www.eau-adour-garonne.fr

- **Compagnie d'Aménagement des Coteaux de Gascogne**

C'est une Société d'Aménagement Rural dont le périmètre d'intervention couvre l'ensemble de la région Midi-Pyrénées. Ses missions de service public consistent principalement dans la gestion du Système Neste, qui permet l'alimentation en eau des rivières gersoises. Elle assure également des prestations d'ingénierie (maîtrise d'œuvre en hydraulique agricole, réservoirs de soutien d'étiage, gestion de la ressource) sur l'ensemble du département.

BP 449, Chemin de l'Alette - 65004 TARBES Cedex – Tél : 05 62 51 71 49 – Fax : 05 62 51 71 30

- www.cacg.fr

• **Le Syndicat des Eaux Barousse Comminges Save du Gers**

Avenue du Maquis de Meilhan - 32220 LOMBEZ - **Tel** : 05 62 62 55 99 / **Fax** : 05 62 62 56 51
Courriel : lombes@eaux-bcs.fr

• **La Maison des Sources** - 65370 MAULEON-BAROUSSE

Visites et animations sur le cycle de l'eau : Captage d'une source ; La station de filtration eau potable ; L'usine d'embouteillage.

Tel : 05 62 39 23 85 / **Fax** : 05 62 39 36 62 - **Site** : <http://perso.wanadoo.fr/sourcenerree>
Courriel : MAISON.DES.SOURCES@wanadoo.fr

• **Institution Adour**

15 rue Victor Hugo - 40 000 MONT DE MARSAN - **Tel** : 05.58.46.18.70 - **Fax** : 05.58.75.03.46 -
Antenne de Ju-Belloc : Mission Rivière Adour amont –
Courriel : polriviere.valadour@wanadoo.fr
www.institution-adour.fr

• **La Mission Inter-Services de l'Eau (MISE)** (service déconcentré de l'Eta)

Elle assure la Police de l'Eau et de la Pêche (DDAF) sur l'ensemble des rivières du département, et, à ce titre, délivre les autorisations de prélèvement en rivière et s'assure du respect des débits minimaux en rivière.

Elle assure la sécurité contre les inondations (DDE, DDAF).

Dans le cadre de la Santé Publique, elle contrôle la qualité de l'alimentation en eau potable et la qualité des eaux de baignade (DDASS).

Courriel : MISE.DDAF32@agriculture.gouv.fr

Site internet : www.gers.pref.gouv.fr/GERS

• **Le Conseil Général**

Il participe à l'aménagement du territoire départemental (équipement, protection et environnement) ; dans le domaine de l'eau, il assure:

- l'aide au fonctionnement des stations d'épuration avec le Service d'Assistance Technique aux Exploitants de Stations d'Épuration (SATESE),

- le soutien et la coordination des actions d'entretien des rivières avec la Cellule d'Assistance Technique d'Entretien de Rivières (CATER)

- l'aide aux programmes d'alimentation en eau potable et d'assainissement.

Site internet : www.gers-gascogne.com

• **La Chambre Départementale d'Agriculture du Gers**

Elle intervient autant dans la gestion quantitative de l'eau (gestion des compteurs) que dans la gestion qualitative (programmes Phytomieux, Fertimieux, maîtrise des pollutions d'origine agricole (PMPOA), mesures agri-environnementales).

• **ONEMA** (Office National de l'Eau et des Milieux Aquatiques)

Service départemental du Gers (32) - "A larougeat", route de Toulouse - 32000 AUCH

Courriel : sd32@onema.fr

www.csp.ecologie.gouv.fr

Visites possibles

Visites des stations d'épuration, s'adresser à la mairie de la commune.

Visites des stations de traitement de l'eau potable, s'adresser au Syndicat Intercommunal d'Alimentation en Eau Potable (S.I.A.E.P.).

Outils pédagogiques

- Malle pédagogique : Ricochets du réseau Ecole et Nature et de la Fondation de France.
- « La rivière m'a dit... » de la FRAPNA et du WWF.
- Le jeu de l'eau de la FRAPNA.

Documents pédagogiques

Découverte de l'environnement avec les 3-6 ans du CDDP Hérault - GRAINE Languedoc Roussillon, Col. Education à l'environnement.

Coordonnées des principales sources d'informations et d'outils pédagogiques

- CIEAU (Centre d'Information sur l'Eau) : www.cieau.com rubrique Juniors.
- FRAPNA : www.frapna.org
- La main à la Pâte : www.lamap.fr
- UNCPIE (Union Nationale Des Centres Permanents d'Initiatives à l'Environnement) : www.cpie.fr
- Agence de l'eau Rhône-Méditerranée-Corse : www.eaurmc.fr
- Agence de l'eau Loire Bretagne : www.eau-loire-bretagne.fr
- Les sites juniors de l'Agence de l'eau Adour-Garonne : www.coursdeau.com
- Chico Mendès : www.nn-chicomendes.org
- Réseau Ecole et Nature : www.ecole-et-nature.org rubrique Fiches pédagogiques, thème eau.

Vidéos-DVD

Ma petite planète chérie Tome 1 de Folimage Valence 1996.

CD

Histoire d'une goutte d'eau, Nashvert